

T.C
YALOVA VALİLİĞİ
ALİME PAŞA & NADİDE ÜSTÜNDAĞ ÖZEL EĞİTİM OKULLARI MÜDÜRLÜĞÜ

2019-2023 STRATEJİK PLANI



İSTİKLALMARŞI

Korkma, sönmez bu şafaklarda yüzen al sancak;
Sönmeden yurdumun üstünde tüten en son ocak.
O benim milletimin yıldızıdır, parlayacak;
O benimdir, o benim milletimindir ancak.

Çatma, kurban olayım, çehreni ey nazlı hilal!
Kahraman ırkıma bir gül! Ne bu şiddet, bu celal?
Sana olmaz dökülen kanlarımız sonra helal...
Hakkıdır Hakk'a tapan milletimin istiklal!

Ben ezelden beridir hür yaşadım, hür yaşarım.
Hangi çılgın bana zincir vuracakmış? Şaşarım!
Kükremiş sel gibiyim, bendimi çiğner, aşarım.
Yırtarım dağları, enginlere sığmam taşarım.

Garbın afakını sarmışsa çelik zırhlı duvar,
Benim iman dolu göğsüm gibi serhaddim var.
Ulusun, korkma! Nasıl böyle bir imanı boğar,
"Medeniyet!" dediğin tek dişi kalmış canavar?

Arkadaş! Yurduma alçakları uğratma sakın.
Siper et gövdeni, dursun bu hayasızca akın.
Doğacaktır sana va'dettiği günler Hakk'ın...
Kim bilir, belki yarın, belki yarından da yakın.

Bastığın yerleri "toprak!" diyerek geçme, tanı:
Düşün altındaki binlerce kefensiz yatanı.
Sen şehit oğlusun, incitme, yazıktır atanı:
Verme, dünyaları alsan da, bu cennet vatanı.

Kim bu cennet vatanın uğruna olmaz ki feda?
Şüheda fışkıracak toprağı sıksan, şüheda!
Canı, cananı bütün varımı alsın da Huda,
Etnesin tek vatanımdan beni dünyada cüda.

Ruhumun senden, İlahi, şudur ancak emeli:
Değmesin mabedimin göğsüne namahrem eli.
Bu ezanlar ezanlar-ki şahadetleri dinin temeli
Ebedi yurdumun üstünde benim inlemeli.

O zaman vecd ile bin secde eder-varsa-taşım,
Her cerihamdan, İlahi, boşanıp kanlı yaşım,
Fışkırır ruh-ı mücerred gibi yerden na'sım;
O zaman yükselerek arşa değer belki başım.

Dalgalar sen de şafaklar gibi ey şanlı hilal!
Olsun artık dökülen kanlarımın hepsi helal!
Ebediyen sana yok, ırkıma yok izmihlal:
Hakkıdır, hür yaşamış bayrağımın hürriyet;
Hakkıdır, Hakk'a tapan, milletimin istiklal!

Mehmet AKİF ERSOY

Öğretmenler;
Yeni Nesil Sizin
Eseriniz Olacaktır.

M. Akif ERSOY



GENÇLİĞE HİTABE

Ey Türk gençliği! Birinci vazifen, Türk İstiklalini, Türk cumhuriyetini, ilelebet, muhafaza ve müdafaa etmektir.

Mevcudiyetinin ve istikbalinin yegane temeli budur. Bu temel, senin, en kıymetli hazinendir. İstikbalde dahi, seni, bu hazineden, mahrum etmek isteyecek, dahili ve harici, bedhahların olacaktır. Bir gün, istiklal ve cumhuriyeti müdafaa mecburiyetine düşersen, vazifeye atılmak için, içinde bulunacağın vaziyetin imkan ve şeraitini düşünmeyeceksin! Bu imkan ve şerait, çok namüsaait bir mahiyette tezahür edebilir. İstiklal ve cumhuriyetine kastedecek düşmanlar, bütün dünyada emsal görülmemiş bir galibiyetin mümessili olabilirler. Cebren ve hile ile aziz vatanın, bütün kaleleri zapt edilmiş, bütün tersanelerine girilmiş, bütün ordular dağıtılmış ve memleketin her köşesi bilfiil işgal edilmiş olabilir. Bütün bu şeraitten daha elim ve daha vahim olmak üzere, memleketin dahilinde, iktidara sahip olanlar gaffet ve dalalet ve hatta hyanet içinde bulunabilirler. Hatta bu iktidar sahipleri şahsi menfaatlerini, müstevlerin siyasi emelleriyle tevhit edebilirler. Millet, fakr u zaruret içinde harap ve bitap düşmüş olabilir.

Ey Türk istikbalinin evladı! İşte, bu ahval ve şerait içinde dahi, vazifen; Türk istiklal ve cumhuriyetini kurtarmaktır! Muhtaç olduğun kudret, damarlarındaki asil kanda, mevcuttur!

M. Akif ERSOY

Sunuş

21.yüzyılın deęişen dünya deęerler sisteminde demokratik yařam ve yönetim biçimlerinin yaygınlařması birey haklarının korunmasını ön plana çıkarmıřtır.

İnsanın bireysel özelliklerinin tanımlanması beraberinde bireysel haklar alanını ortaya çıkarmıřtır. Çaędař anayasalarda var olan 'bireysel haklar' ile ilgili maddeler, ülkeleri bu hakların yerine getirilmesi ile ilgili olarak yeni düzenlemeler yapmak zorunda bırakmıřtır.

Türkiye Cumhuriyeti Devleti'nin özel gereksinimli bireylerin hayatlarını kolaylařtırmak, onların insan onuruna yarařır bir hayat sürmelerini saęlamak amacıyla hızlı bir şekilde ileri adımlar attığını görmek olaęanüstü bir gelişmedir.

Bu amaçla kurulan zihinsel ve bedensel gereksinimli vatandaşlarımızı hayatın içine kazandırma hedefini taşıyan okulumuz 5 yıllık stratejik planını oluşturarak 2019 yılında uygulamaya koymuřtur.

Erdal TEMEL

Okul Müdürü

İçindekiler

SUNUŞ	3
İÇİNDEKİLER	4
BÖLÜM I: GİRİŞ VE PLAN HAZIRLIK SÜRECİ	5
BÖLÜM II: DURUM ANALİZİ	6
OKULUN KISA TANITIMI	6
OKULUN MEVCUT DURUMU: TEMEL İSTATİSTİKLER.....	8
PAYDAŞ ANALİZİ	13
GZFT (GÜÇLÜ, ZAYIF, FIRSAT, TEHDİT) ANALİZİ	18
GELİŞİM VE SORUN ALANLARI.....	21
BÖLÜM III: MİSYON, VİZYON VE TEMEL DEĞERLER	24
MİSYONUMUZ	24
VİZYONUMUZ	24
TEMEL DEĞERLERİMİZ	25
BÖLÜM IV: AMAÇ, HEDEF VE EYLEMLER.....	26
TEMA I: EĞİTİM VE ÖĞRETİME ERİŞİM	26
TEMA II: EĞİTİM VE ÖĞRETİMDE KALİTENİN ARTIRILMASI	HATA! YER İŞARETİ TANIMLANMAMIŞ.
TEMA III: KURUMSAL KAPASİTE.....	HATA! YER İŞARETİ TANIMLANMAMIŞ.
V. BÖLÜM: MALİYETLENDİRME	30
EKLER:	30

BÖLÜM I: GİRİŞ ve PLAN HAZIRLIK SÜRECİ

2019-2023 dönemi stratejik plan hazırlanması süreci Üst Kurul ve Stratejik Plan Ekibinin oluşturulması ile başlamıştır. Ekip tarafından oluşturulan çalışma takvimi kapsamında ilk aşamada durum analizi çalışmaları yapılmış ve durum analizi aşamasında paydaşlarımızın plan sürecine aktif katılımını sağlamak üzere paydaş anketi, toplantı ve görüşmeler yapılmıştır.

Durum analizinin ardından geleceğe yönelim bölümüne geçilerek okulumuzun amaç, hedef, gösterge ve eylemleri belirlenmiştir. Çalışmaları yürüten ekip ve kurul bilgileri altta verilmiştir.

STRATEJİK PLAN ÜST KURULU

Üst Kurul Bilgileri		Ekip Bilgileri	
Adı Soyadı	Unvanı	Adı Soyadı	Unvanı
Erdal TEMEL	Okul Müdürü	Büşra İŞBECEREN	Müdür Yardımcısı
Fırat SARIKAYA	Müdür Yardımcısı	Abuzer ALACA	Özel Eğitim Öğretmeni
Aslı ÇELEN	Özel Eğitim Öğretmeni	Sultan ŞAHİN	Özel Eğitim Öğretmeni
Nermin ÜNVER	Aile Birliği Başkanı	Serpil ÜFLER	Veli
Zübeyde SOYAT	Aile Birliği Üyesi (Sayman)	Hatun ALTIPARMAK	Veli

BÖLÜM II: DURUM ANALİZİ

Durum analizi bölümünde okulumuzun mevcut durumu ortaya konularak neredeyiz sorusuna yanıt bulunmaya çalışılmıştır. Bu kapsamda okulumuzun kısa tanıtımı, okul künyesi ve temel istatistikleri, paydaş analizi ve görüşleri ile okulumuzun Güçlü Zayıf Fırsat ve Tehditlerinin (GZFT) ele alındığı analize yer verilmiştir.

Okulun Kısa Tanıtımı

Okulumuz Millî Eğitim Bakanlığı Özel Eğitim Rehberlik ve danışma hizmetleri Genel Müdürlüğünün 01.12.1995 tarihli makam onayı ile açılması uygun görülmüş olup, 1996 yılının şubat ayında Eğitim Öğretime başlamıştır. O gün ki adı meslek okulu ve meslek eğitim merkezi olarak açılan okulumuz 5 yıllık ilköğretim sonrası meslek edindirmek üzere sadece el sanatları çalışması yapmakta idi.

Okulumuz 1996-1997 Eğitim öğretim yılında Safran Köyü Şehit Osman Altın Kuyu Anadolu Lisesinin bahçesindeki ek binada İlköğretim ve mesleki eğitim olarak resmi açılışı yapılarak hizmete başlamıştır.

1999-2000 Eğitim öğretim yılında Milli Piyango İdaresi tarafından yaptırılan Milis Teğmen Rasim Koçal Caddesi Elmalık Yolu Çömlek Mahallesiinde ki yeni binasına taşınmıştır. Okulumuzun Binası ve iç tefrişi Milli Piyango idaresi tarafından yapılmıştır.

22.10.1999 tarihinde toplanan Milli Eğitim komisyonunda Okulumuzun ismi Milli Piyango İlk Öğretim Okulu ve İş Okulu olarak değiştirilmiştir.

Binanın oturma alanı 1425 metrekare, kullanım alanı 2900 metrekaredir. 9 Temmuz 2004 yılında Okulumuzun bahçesindeki 8500 metrekare arsa üzerinde hayırsever Nadide ÜSTÜNDAĞ YILDIRIM isimli hayırsever tarafından ek bina olarak yaptırılan İş Okulu binası 2005 yılında kendi binasında eğitim öğretime başlamıştır.

03/08/2012 Tarihli Valilik Oluru ile hafif düzey zihinsel engelliler okulumuz bağımsız Özel Eğitim Mesleki Eğitim Merkezi haline gelerek Nadide Üstündağ Yıldırım Özel Eğitim Mesleki Eğitim Merkezi Adını almıştır.

Her iki okulun programları 01.12.2008 tarih ve 207 sayılı Talim Terbiye Kurulu ve 02.12.2008 tarih 009257 sayılı Özel eğitim ve Rehberlik araştırma Genel müdürlüğü tarafından yayınlanan Haftalık Ders çizelgelerine göre ders programları değiştirilmiştir.

Bu günkü hali ile orta-ağır zihinsel ve bedensel engelli öğrencilerimizin eğitim gördükleri okulumuz Alime Paşa Özel Eğitim Uygulama Okulu, hafif zihinsel engelli öğrencilerimizin eğitim gördükleri okulumuz Nadide ÜSTÜNDAĞ YILDIRIM Özel Eğitim İlk ve Orta Okulu ismini almıştır.

Yalova merkez ve ilçelerinden öğrencilerimiz servislerle alınmaktadır. Servislerimizde Rehber Personel bulunmaktadır. Evlerinden Rehber Personel aracılığı ile alınan öğrencilerimiz gün içinde de Rehber Personel aracılığı ile günlük ihtiyaçlarını karşılaya bilmektedirler. Okulumuza ait 10 servis güzergâhı bulunmakta olup 10 Rehber Personel görevlendirilmiştir.

Okulumuzda kadrolu 2 yardımcı hizmetli bulunmaktadır. Öğlen yemekleri Genel Müdürlüğümüz tarafında karşılanmakta olup ücretsizdir.

Okulun Mevcut Durumu: Temel İstatistikler

Okul Künyesi

Okulumuzun temel girdilerine ilişkin bilgiler altta yer alan okul künyesine ilişkin tabloda yer almaktadır.

Temel Bilgiler Tablosu- Okul Künyesi

İli: YALOVA			İlçesi: Merkez		
Adres:	İsmet Paşa Mahallesi Milis Teğmen Rasim Koçal Caddesi No: 157		Coğrafi Konum (link):	40°38'40.9"N 29°18'11.5"E	
Telefon Numarası:	+90 226 811 23 77		Faks Numarası:	-	
e- Posta Adresi:	748008@meb.k12.tr		Web sayfası adresi:	www.alimepasaozelegitim1.meb.k12.tr	
Kurum Kodu:	748008		Öğretim Şekli:	Tam Gün (Tam Gün/İkili Eğitim)	
Okulun Hizmete Giriş Tarihi: 1996			Toplam Çalışan Sayısı	70	
Öğrenci Sayısı:	Kız	52	Öğretmen Sayısı	Kadın	40
	Erkek	92		Erkek	15
	Toplam	144		Toplam	55
Derslik Başına Düşen Öğrenci Sayısı		: 6,5	Şube Başına Düşen Öğrenci Sayısı		: 5,7
Öğretmen Başına Düşen Öğrenci Sayısı		: 3	Şube Başına 30'dan Fazla Öğrencisi Olan Şube Sayısı		: -
Öğrenci Başına Düşen Toplam Gider Miktarı		0	Öğretmenlerin Kurumdaki Ortalama Görev Süresi		4-7

Çalışan Bilgileri

Okulumuzun çalışanlarına ilişkin bilgiler altta yer alan tabloda belirtilmiştir.

Çalışan Bilgileri Tablosu

Unvan	Erkek	Kadın	Toplam
Okul Müdürü ve Müdür Yardımcısı	2	1	3
Sınıf Öğretmeni	3	36	39
Branş Öğretmeni	6	6	12
Rehber Öğretmen	1	-	1
İdari Personel	1	-	1
Yardımcı Personel	3	6	9
Güvenlik Personeli	-	1	1
Toplam Çalışan Sayıları	16	50	66

Okulumuz Bina ve Alanları

Okulumuzun binası ile açık ve kapalı alanlarına ilişkin temel bilgiler altta yer almaktadır.

Okul Yerleşkesine İlişkin Bilgiler

Okul Bölümleri		Özel Alanlar	Var	Yok
Okul Kat Sayısı	Zemin+1	Çok Amaçlı Salon		X
Derslik Sayısı	22	Çok Amaçlı Saha		X
Derslik Alanları (m2)	30 (m ²)	Kütüphane		X
Kullanılan Derslik Sayısı	22	Fen Laboratuvarı		X
Şube Sayısı	25	Bilgisayar Laboratuvarı		X
İdari Odaların Alanı (m2)	36 (m ²)	İş Atölyesi		X
Öğretmenler Odası (m2)	60 (m ²)	Beceri Atölyesi		X
Okul Oturma Alanı (m2)	1425 (m ²)	Pansiyon		X
Okul Bahçesi (Açık Alan) (m2)	7233,80 (m ²)			
Okul Kapalı Alan (m2)	1425 (m ²)			
Sanatsal, bilimsel ve sportif amaçlı toplam alan (m ²)	194 (m ²)			
Kantin (m2)	-			
Tuvalet Sayısı	8			
Diğer (Uygulama Evi)	60 (m ²)			

Sınıf ve Öğrenci Bilgileri

Okulumuzda yer alan sınıfların öğrenci sayıları alttaki tabloda verilmiştir.

Okul/Kademe	SINIFI	Kız	Erkek	Toplam	Okul/Kademe	SINIFI	Kız	Erkek	Toplam
Alime Paşa Özel Eğitim Uygulama Okulu I. Kademe	Anasınıfı	1	1	2	Nadide Üstündağ Yıldırım Özel Eğitim İlk Okulu	Anasınıfı	1	3	4
	1/A	4	3	7		1/A	2	8	10
	2/A	6	3	9		2/A	2	3	5
	3/A	2	3	5		3/A	1	4	5
	4/A	2	2	4		4/A	0	0	0
Alime Paşa Özel Eğitim Uygulama Okulu II. Kademe	5/A	2	3	5	Nadide Üstündağ Yıldırım Özel Eğitim Orta Okulu	5/A	1	3	4
	5/B	4	1	5		6/A	2	6	8
	6/A	2	2	4		7/A	0	4	4
	7/A	4	4	8		8/A	2	1	3
	8/A	2	3	5					
Alime Paşa Özel Eğitim Uygulama Okulu III. Kademe	9/A	2	7	9					
	9/B	2	3	5					
	10/A	1	6	7					
	10/B	2	6	8					
	11/A	1	6	7					
	12/A	2	5	7					
	12/B	2	4	6					

*Sınıf sayısına göre istenildiği kadar satır eklenebilir.

Donanım ve Teknolojik Kaynaklarımız

Teknolojik kaynaklar başta olmak üzere okulumuzda bulunan çalışan durumdaki donanım malzemesine ilişkin bilgiye alttaki tabloda yer verilmiştir.

Teknolojik Kaynaklar Tablosu

Malzeme Adı	Adet	Malzeme Adı	Adet
Akıllı Tahta Sayısı	0	TV Sayısı	2
Masaüstü Bilgisayar Sayısı	7	Yazıcı Sayısı	3
Taşınabilir Bilgisayar Sayısı	5	Fotokopi Makinası Sayısı	3
Projeksiyon Sayısı	5	İnternet Bağlantı Hızı	16 mbs

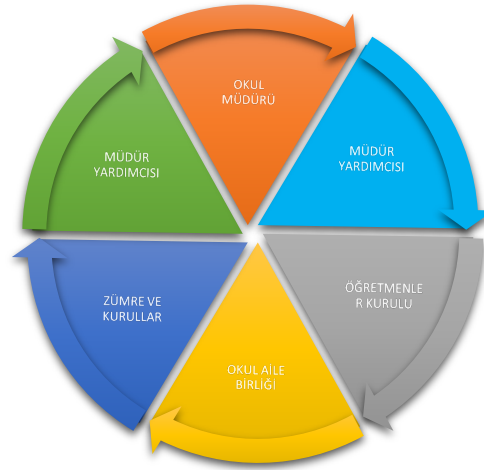
Gelir ve Gider Bilgisi

Okulumuzun genel bütçe ödenekleri, okul aile birliği gelirleri ve diğer katkılarda dâhil olmak üzere gelir ve giderlerine ilişkin son iki yıl gerçekleşme bilgileri alttaki tabloda verilmiştir.

Yıllar	GENEL BÜTÇE		OKUL AİLE BİRLİĞİ	
	Gelir Miktarı	Gider Miktarı	Gelir Miktarı	Gider Miktarı
2016	119.379,28	119.379,28	14.195,00	10.438,00
2017	137.857,80	137.857,80	4.100,00	13.567,31

PAYDAŞ ANALİZİ

Kurumumuzun temel paydaşları öğrenci, veli ve öğretmen olmakla birlikte eğitimin dışsal etkisi nedeniyle okul çevresinde etkileşim içinde olunan geniş bir paydaş kitlesi bulunmaktadır. Paydaşlarımızın görüşleri anket, toplantı, dilek ve istek kutuları, elektronik ortamda iletilen önerilerde dâhil olmak üzere çeşitli yöntemlerle sürekli olarak alınmaktadır.



Paydaş anketlerine ilişkin ortaya çıkan temel sonuçlara altta yer verilmiştir :

Öğrenci Anketi Sonuçları:

Okulumuz Özel Eğitim Okulu olduğundan öğrenci anketi uygulanmamıştır.

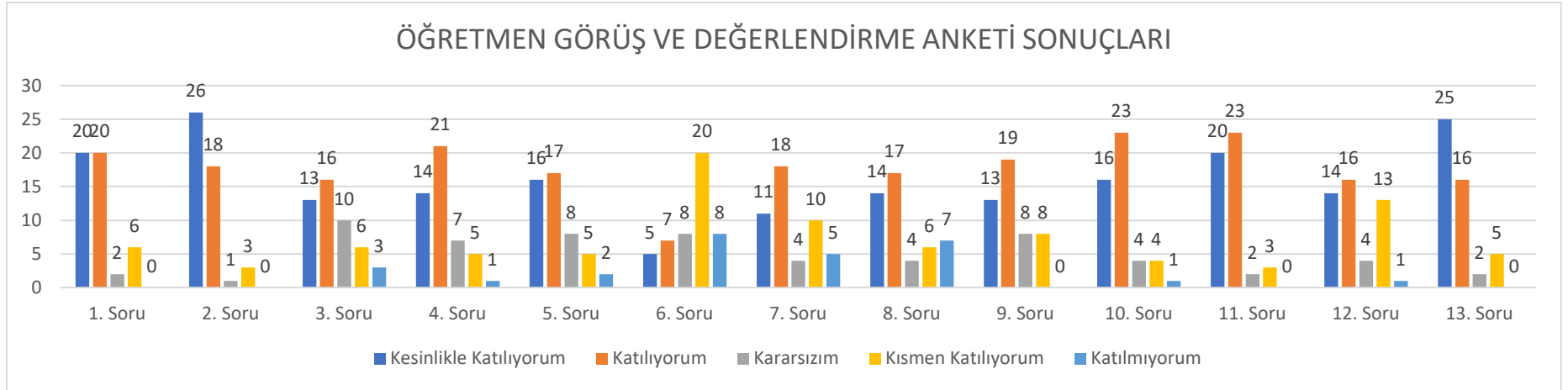
Öğretmen Anketi Sonuçları:

ALİME PAŞA ÖZEL EĞİTİM UYGULAMA OKULU MÜDÜRLÜĞÜ STRATEJİK PLANI (2019-2023) “ÖĞRETMEN GÖRÜŞ VE DEĞERLENDİRMELERİ” ANKET FORMU

Alime Paşa Özel Eğitim Uygulama Okulu Müdürlüğü 2019–2023 Stratejik Plan hazırlıkları çerçevesinde, idarenin geleceğinin şekillendirilmesinde paydaşların katkılarının beklendiği bu çalışmada kurumun mevcut durumuna ve gelecekte öngördüklerine yönelik görüş ve değerlendirmeleri büyük önem taşımaktadır. Ankette yer alan sorular, paydaş analizinde yer alması öngörülen konu başlıklarını içerecek şekilde düzenlenmiştir.

Bu anketin gerçekleştirilmesindeki amaç, kurumumuzun stratejik planı hazırlanırken sizlerin görüşleriyle sorunları, iyileştirmeye acık alanları tespit etmek ve çözüme yönelik stratejiler geliştirmektir. Emek ve katkılarınız için şimdiden teşekkür ederim.

Erdal TEMEL
Okul Müdürü



Sıra No	MADDELER	KATILMA DERECESESİ				
		Kesinlikle Katılıyorum	Katılıyorum	Kararsızım	Kısmen Katılıyorum	Katılmıyorum
1	Okulumuzda alınan kararlar, çalışanların katılımıyla alınır.	20	20	2	6	-
2	Kurumdaki tüm duyurular çalışanlara zamanında iletilir.	26	18	1	3	-
3	Her türlü ödüllendirmede adil olma, tarafsızlık ve objektiflik esastır.	13	16	10	6	3
4	Kendimi, okulun değerli bir üyesi olarak görürüm.	14	21	7	5	1
5	Çalıştığım okul bana kendimi geliştirme imkânı tanımaktadır.	16	17	8	5	2
6	Okul, teknik araç ve gereç yönünden yeterli donanıma sahiptir.	5	7	8	20	8
7	Okulda çalışanlara yönelik sosyal ve kültürel faaliyetler düzenlenir.	11	18	4	10	5
8	Okulda öğretmenler arasında ayırım yapılmamaktadır.	14	17	4	6	7
9	Okulumuzda yerelde ve toplum üzerinde olumlu etki bırakacak çalışmalar yapmaktadır.	13	19	8	8	-
10	Yöneticilerimiz, yaratıcı ve yenilikçi düşüncelerin üretilmesini teşvik etmektedir.	16	23	4	4	1
11	Yöneticiler, okulun vizyonunu, stratejilerini, iyileştirmeye açık alanlarını vs. çalışanlarla paylaşır.	20	23	2	3	-
12	Okulumuzda sadece öğretmenlerin kullanımına tahsis edilmiş yerler yeterlidir.	14	16	4	13	1
13	Alanıma ilişkin yenilik ve gelişmeleri takip eder ve kendimi güncellerim.	25	16	2	5	-

14	Okulumuzun Olumlu (başarılı) ve Olumsuz (başarısız) Yönlerine İlişkin Görüşleriniz.	
	Olumlu (Başarılı) yönlerimiz	Olumsuz (başarısız) yönlerimiz
1	Okul kültürünün oluşması ve çalışmaların takdir edilmesi	Ağır düzeyde öğrencilerin olması
2	Her düzeyde öğrenciye hizmet vermesi	Yetersiz derslik bulunması
3	Yönetimle her konuda rahat konuşulması	Aile eğitimlerin yetersizliği
4	Velilere kurslar verilmesi	Gezilerin daha sık olmaması
5	Öğretmen ve öğrencilere değer verilmesi	Bazı öğretmenler özel eğitim alanında yetersiz

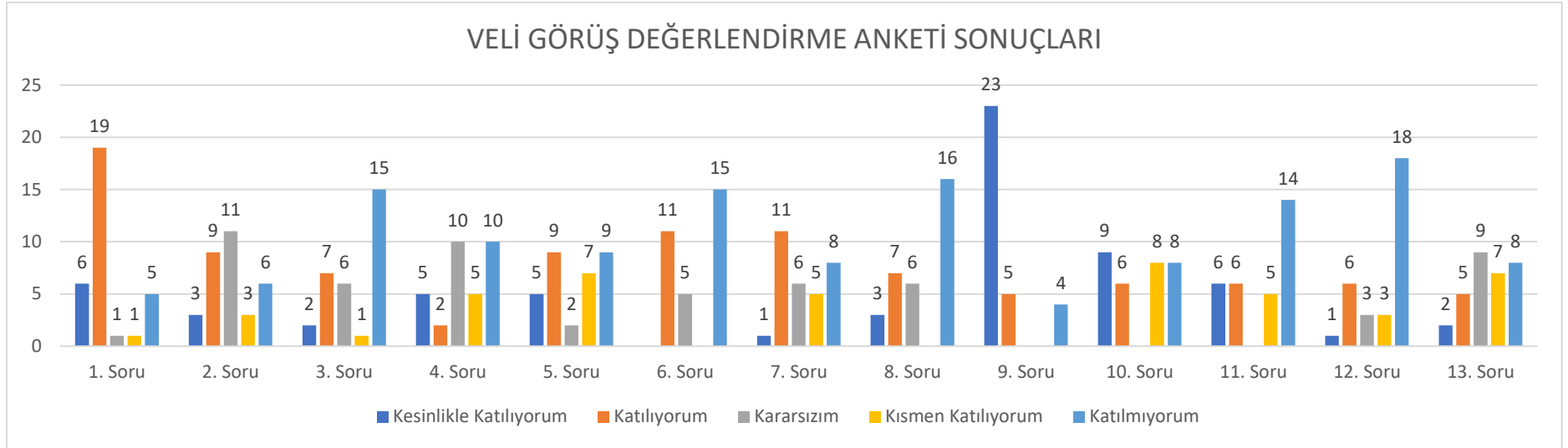
Veli Anketi Sonuçları:

ALİME PAŞA ÖZEL EĞİTİM UYGULAMA OKULU MÜDÜRLÜĞÜ STRATEJİK PLANI (2019-2023) “VELİ GÖRÜŞ VE DEĞERLENDİRMELERİ” ANKET FORMU

Alime Paşa Özel Eğitim Uygulama Okulu Müdürlüğü 2019–2023 Stratejik Plan hazırlıkları çerçevesinde, idarenin geleceğinin şekillendirilmesinde paydaşların katkılarının beklendiği bu çalışmada kurumun mevcut durumuna ve gelecekte öngördüklerine yönelik görüş ve değerlendirmeleri büyük önem taşımaktadır. Ankette yer alan sorular, paydaş analizinde yer alması öngörülen konu başlıklarını içerecek şekilde düzenlenmiştir.

Bu anketin gerçekleştirilmesindeki amaç, kurumumuzun stratejik planı hazırlanırken sizlerin görüşleriyle sorunları, iyileştirmeye acık alanları tespit etmek ve çözüme yönelik stratejiler geliştirmektir. Emek ve katkılarınız için şimdiden teşekkür ederim.

Erdal TEMEL
Okul Müdürü



Sıra No	MADDELER	KATILMA DERECESESİ				
		Kesinlikle Katılıyorum	Katılıyorum	Kararsızım	Kısmen Katılıyorum	Katılmıyorum
1	İhtiyaç duyduğumda okul çalışanlarıyla rahatlıkla görüşebiliyorum.	6	19	1	1	5
2	Bizi ilgilendiren okul duyurularını zamanında öğreniyorum.	3	9	11	3	6
3	Öğrencimle ilgili konularda okulda rehberlik hizmeti alabiliyorum.	2	7	6	1	15
4	Okula ilettiğim istek ve şikâyetlerim dikkate alınıyor.	5	2	10	5	10
5	Öğretmenler yeniliğe açık olarak derslerin işlenişinde çeşitli yöntemler kullanmaktadır.	5	9	2	7	9
6	Okulda yabancı kişilere karşı güvenlik önlemleri alınmaktadır.	-	11	5		15
7	Okulda bizleri ilgilendiren kararlarda görüşlerimiz dikkate alınır.	1	11	6	5	8
8	E-Okul Veli Bilgilendirme Sistemi ile okulun internet sayfasını düzenli olarak takip ediyorum.	3	7	6	-	16
9	Çocuğumun okulunu sevdiğini ve öğretmenleriyle iyi anlaştığını düşünüyorum.	23	5	-	-	4
10	Okul, teknik araç ve gereç yönünden yeterli donanıma sahiptir.	9	6	-	8	8
11	Okul her zaman temiz ve bakımlıdır.	6	6	-	5	14
12	Okulun binası ve diğer fiziki mekânlar yeterlidir.	1	6	3	3	18
13	Okulumuzda yeterli miktarda sanatsal ve kültürel faaliyetler düzenlenmektedir.	2	5	9	7	8

14	Okulumuzun Olumlu (başarılı) ve Olumsuz (başarısız) Yönlerine İlişkin Görüşleriniz.	
	Olumlu (Başarılı) yönlerimiz	Olumsuz (başarısız) yönlerimiz
1	Öğretmen kadrosunun genç olması	Öğretmenleri yetersiz buluyorum
2	Sanatsal ve eğitsel geziler ve etkinlikler güzel	Oyun parkı küçük
3	Belirli gün ve haftalara gereken önem veriliyor	Nöbetçi öğretmenler çocuklara karşı ilgisiz
4	Servis rehberleri çocuklarla yakından ilgileniyor	Fiziki şartlar yetersiz ve materyal yetersizliği
5	Çocukların okulu sevmesi	Sağlık personelinin olmaması

GZFT (Güçlü, Zayıf, Fırsat, Tehdit) Analizi *

Okulumuzun temel istatistiklerinde verilen okul künyesi, çalışan bilgileri, bina bilgileri, teknolojik kaynak bilgileri ve gelir gider bilgileri ile paydaş anketleri sonucunda ortaya çıkan sorun ve gelişime açık alanlar iç ve dış faktör olarak değerlendirilerek GZFT tablosunda belirtilmiştir. Dolayısıyla olguyu belirten istatistikler ile algıyı ölçen anketlerden çıkan sonuçlar tek bir analizde birleştirilmiştir.

Kurumun güçlü ve zayıf yönleri donanım, malzeme, çalışan, iş yapma becerisi, kurumsal iletişim gibi çok çeşitli alanlarda kendisinden kaynaklı olan güçlülükleri ve zayıflıkları ifade etmektedir ve ayırmda temel olarak okul müdürü/müdürlüğü kapsamından bakılarak iç faktör ve dış faktör ayırımı yapılmıştır.

İçsel Faktörler

Güçlü Yönler (İçsel Faktörler)	
Öğrenciler	Öğrenci sayısının kapasiteye uygun olması, öğrencilerin okula isteyerek gelmesi, okulu benimsemesi,
Çalışanlar	Genç ve dinamik bir öğretmen kadrosunun bulunması, öğretmen ve personel sayısının yeterli olması
Veliler	Okul yönetimi ve öğretmenlerle iletişimin kuvvetli olması,
Bina ve Yerleşke	Okul binasının ve bahçesinin özel eğitim öğrencilerine uyumlu olması
Donanım	Mevcut öğrenci sayısına göre yeterli olması
Bütçe	Ödeneklerin düzenli bir şekilde gelmesi
Yönetim Süreçleri	İdari ve mülki amirlerinin duyarlı olması
İletişim Süreçleri	İdari, mülki amir ve velilerle iletişimin kuvvetli olması, öğretmenler arasında samimi bir çalışma ortamının bulunması

Zayıf Yönler (İçsel Faktörler)	
Öğrenciler	Öğrencilerimizin birden fazla engelle sahip olmasından dolayı sosyal faaliyetlere katılmada yaşanan zorluklar, devamsızlığın normal okullara göre yüksek olması
Çalışanlar	Kurum kültürünün yeterli düzeyde olmaması, Hemşire ve Fizyoterapist olmaması
Veliler	Velilerin Okula ilgisinin az olması, okulumuzun yerleşim yerlerinden uzak olmasından dolayı ulaşım problemi
Bina ve Yerleşke	Okulumuzun onarıma ihtiyaç duyması, eskime, yıpranma, okul bahçesinin birden fazla kurum tarafından ortak kullanılması
Donanım	Okul aracının olmaması
Bütçe	Okulun iş sağlığı ve güvenliği açısından onarım ihtiyaçlarının tamamlanmaması
Yönetim Süreçleri	Genel ve yerel yönetimlerin özel eğitime karşı tavrı
İletişim Süreçleri	Velilerimizin, öğrencilerine yeterli zaman ayırmaması

Dışsal Faktörler *

Fırsatlar (Dışsal Faktörler)	
Politik	İlimizde özel eğitime karşı bilinçlenme ve desteğin artması, engellilere yönelik pozitif ayrımcılık
Ekonomik	Bakanlığımızın özel eğitime verdiği önem ve destek
Sosyolojik	Okulun tarihi geçmişi ve kültürü olması
Teknolojik	Teknolojinin sağlandığı yeni öğreneme ve etkileşim/paylaşım
Mevzuat-Yasal	Engellilere yönelik pozitif ayrımcılık, engelli maaşı, bakım ücreti vb.
Ekolojik	Sıfır atık projesi

Tehditler (Dışsal Faktörler)	
Politik	
Ekonomik	Velilerimizin ekonomik durumunun zayıf olması, Okul-Aile Birliği imkanlarının düşük olması engelliler için ayrılan finansal kaynakların yetersizliği
Sosyolojik	Toplumun engellilerle ilgili ön yargıları, içe kapanıklık
Teknolojik	
Mevzuat-Yasal	
Ekolojik	

Gelişim ve Sorun Alanları

Gelişim ve sorun alanları analizi ile GZFT analizi sonucunda ortaya çıkan sonuçların planın geleceğe yönelim bölümü ile ilişkilendirilmesi ve buradan hareketle hedef, gösterge ve eylemlerin belirlenmesi sağlanmaktadır.

Gelişim ve sorun alanları ayrımında eğitim ve öğretim faaliyetlerine ilişkin üç temel tema olan Eğitime Erişim, Eğitimde Kalite ve kurumsal Kapasite kullanılmıştır. Eğitime erişim, öğrencinin eğitim faaliyetine erişmesi ve tamamlamasına ilişkin süreçleri; Eğitimde kalite, öğrencinin akademik başarısı, sosyal ve bilişsel gelişimi ve istihdamı da dâhil olmak üzere eğitim ve öğretim sürecinin hayata hazırlama evresini; Kurumsal kapasite ise kurumsal yapı, kurum kültürü, donanım, bina gibi eğitim ve öğretim sürecine destek mahiyetinde olan kapasiteyi belirtmektedir.

Eğitime Erişim	Eğitimde Kalite	Kurumsal Kapasite
Okullaşma Oranı	Akademik Başarı	Kurumsal İletişim
Okula Devam/ Devamsızlık	Sosyal, Kültürel ve Fiziksel Gelişim	Kurumsal Yönetim
Okula Uyum, Oryantasyon	Sınıf Tekrarı	Bina ve Yerleşke
Özel Eğitime İhtiyaç Duyan Bireyler	İstihdam Edilebilirlik ve Yönlendirme	Donanım
Yabancı Öğrenciler	Öğretim Yöntemleri	Temizlik, Hijyen
Hayat Boyu Öğrenme	Ders araç gereçleri	İş Güvenliği, Okul Güvenliği
		Taşıma ve servis

Gelişim ve sorun alanlarına ilişkin GZFT analizinden yola çıkılarak saptamalar yapılırken yukarıdaki tabloda yer alan ayrımında belirtilen temel sorun alanlarına dikkat edilmesi gerekmektedir.

Gelişim ve Sorun Alanlarımız

1.TEMA: EĞİTİM VE ÖĞRETİME ERİŞİM	
1	RAM tarafından okulumuza yönlendirilen öğrencilerin kaydı yapılmaktadır.
2	Devamsızlığın azaltılması için çalışmalar devam etmektedir
3	Devamsızlık yapan öğrencilerin velileri görüşmeler yapılması
4	Tüm öğrenciler okula uyum ve oryantasyon eğitim almaktadır
5	Yabancı öğrencilerimiz akranları ile aynı eğitimi almaktadır
6	İhtiyaç duyuldukça öğretmen ve velilere yönelik kurslar düzenlenmektedir
7	
8	

2.TEMA: EĞİTİM VE ÖĞRETİMDE KALİTE	
1	Yıl boyu devam eden sosyal ve kültürel faaliyetler yapılmaktadır
2	Sınıf tekrarı yapan öğrencimiz bulunmamaktadır
3	Ücretsiz ders kitapları ve materyal yeterli düzeydedir
4	
5	
6	
7	
8	

3.TEMA: KURUMSAL KAPASİTE

Okulun fiziki durumunu iyilestirmek, teknolojik alt yapıyı geliştirmek ve okul çevresini islevsel hale getirmek.

1	Okuldaki tüm birimlerin MEB kurum tanıtım yönetmeliğine uygun olarak adlandırmak
2	Okulun iç ve dış boyasını yapmak
3	Okulun spor alanlarının bakımını yapmak
4	Okul bahçesine oyun alanları, peyzaj çalışması yapmak
5	Özel eğitim kurumları arasında sıkı bir iletişim mevcuttur
6	Özel eğitime uygun yapılmış bir binamız ve bahçemiz bulunmaktadır
7	Güvenlik kameraları okul alanını çevreleyen duvar ve yellerle sağlanmaktadır
8	Okul donanımı mevcut öğrenci sayımız için yeterli düzeydedir
9	Okulumuz beyaz bayrak başvurusu yapmıştır
10	Özel eğitimde taşıma ve yemek ücretsiz sağlanmaktadır

BÖLÜM III: MİSYON, VİZYON VE TEMEL DEĞERLER

Okul Müdürlüğümüzün Misyon, vizyon, temel ilke ve değerlerinin oluşturulması kapsamında öğretmenlerimiz, öğrencilerimiz, velilerimiz, çalışanlarımız ve diğer paydaşlarımızdan alınan görüşler, sonucunda stratejik plan hazırlama ekibi tarafından oluşturulan Misyon, Vizyon, Temel Değerler; Okulumuz üst kurulana sunulmuş ve üst kurul tarafından onaylanmıştır.

MİSYONUMUZ

Okul Müdürlüğümüzün Misyon, vizyon, temel ilke ve değerlerinin oluşturulması kapsamında öğretmenlerimiz, öğrencilerimiz, velilerimiz, çalışanlarımız ve diğer paydaşlarımızdan alınan görüşler, sonucunda stratejik plan hazırlama ekibi tarafından oluşturulan Misyon, Vizyon, Temel Değerler; Okulumuz üst kurulana sunulmuş ve üst kurul tarafından onaylanmıştır.

VİZYONUMUZ

Öğrenciyi toplumdan soyutlamadan akranlarıyla beraber en az kısıtlayıcı ortamlarda kaynaştırmak. Öğrencilerin gelişim özellikleri ve bireysel farklılıklarını da dikkate alarak ;

- 1-Bireyselleştirilmiş eğitim programının esas alındığı,
- 2-Bireyin yaşamının her alanda desteklendiği,
- 3-Ailenin eğitiminin ayrılmaz bir parçası olduğunu fark ettiren ,
- 4-Her bireyin fikirlerinin değerli olduğu bilincinde olan,
- 5-Bireyin sosyal hayata uyumu ile bağımsız yaşam becerilerini kazandıran,

TEMEL DEĞERLERİMİZ

Koşulsuz kabul

Empatik yaklaşım

Her çalışana değer verme

Eşit fırsat tanıma

Ödüllendirerek motivasyon

Hata olmadan önlemeye yönelik olma

Açık ve dürüst iletişim

Bireysel yenilikçiliği ve yenilikleri destekleme

Birbirine saygılı davranma

Sürekli gelişme düşüncesi

Problemin değil çözümün parçası olma

Karar almada şeffaflık

BÖLÜM IV: AMAÇ, HEDEF VE EYLEMLER

TEMA I: EĞİTİM VE ÖĞRETİME ERİŞİM

Eğitim ve öğretime erişim okullaşma ve okul terki, devam ve devamsızlık, okula uyum ve oryantasyon, özel eğitime ihtiyaç duyan bireylerin eğitime erişimi, yabancı öğrencilerin eğitime erişimi ve hayat boyu öğrenme kapsamında yürütülen faaliyetlerin ele alındığı temadır.

Stratejik Amaç 1:

Kayıt bölgemizde yer alan çocukların okullaşma oranlarını artıran, öğrencilerin uyum ve devamsızlık sorunlarını gideren etkin bir yönetim yapısı kurulacaktır.

Stratejik Hedef 1.1. Kayıt bölgemizde yer alan çocukların okullaşma oranları artırılacak ve öğrencilerin uyum ve devamsızlık sorunları da giderilecektir.

Eylemler*

No	Eylem İfadesi	Eylem Sorumlusu	Eylem Tarihi
1.1.1.	Okula yönlendirilmiş; ancak kaydı yapılmamış öğrenci durumları araştırılacaktır.	Okul Müdürü	01 Eylül-20 Eylül
1.1.2	Devamsızlık yapan öğrencilerin tespiti ve erken uyarı sistemi için gerekli çalışmalar yapılacaktır.	Fırat SARIKAYA Müdür Yardımcısı	01 Eylül-20 Eylül
1.1.3	Devamsızlık yapan öğrencilerin velileri ile özel aylık toplantı ve görüşmeler yapılacaktır.	Mehmet Hanifi ARUSER Rehberlik Servisi	Her ayın son haftası

TEMA II: EĞİTİM VE ÖĞRETİMDE KALİTENİN ARTIRILMASI

Eğitim ve öğretimde kalitenin artırılması başlığı esas olarak eğitim ve öğretim faaliyetinin hayata hazırlama işlevinde yapılacak çalışmaları kapsamaktadır.

Bu tema altında akademik başarı, sınav kaygıları, sınıfta kalma, ders başarıları ve kazanımları, disiplin sorunları, öğrencilerin bilimsel, sanatsal, kültürel ve sportif faaliyetleri ile istihdam ve meslek edindirmeye yönelik rehberlik ve diğer mesleki faaliyetler yer almaktadır.

Stratejik Amaç 2:

Öğrencilerimizin gelişmiş dünyaya uyum sağlayacak şekilde donanımlı bireyler olabilmesi için eğitim ve öğretimde kalite artırılabacaktır.

Stratejik Hedef 2.1. Öğrenme kazanımlarını takip eden ve velileri de sürece dâhil eden bir yönetim anlayışı ile öğrencilerimizin akademik başarıları ve sosyal faaliyetlere etkin katılımı artırılabacaktır.

Eylemler

No	Eylem İfadesi	Eylem Sorumlusu	Eylem Tarihi
2.1.1.	Öğrenciler, girebilecekleri resmi sınavlar için hazırlanacaktır.	Sınıf Öğretmenleri	Eylül-Mayıs 2019
2.1.2	Başarı kaygısı yaşayan öğrenciler için çalışmalar yapılacaktır.	Rehberlik servisi	Yıl boyu
2.1.3	Okul içi aktif başarı sağlanabilmesi için veliler de sürece dâhil edilecektir.	Okul idaresi	Yıl boyu

Stratejik Hedef 2.2. Etkin bir rehberlik anlayışıyla, öğrencilerimizi ilgi ve becerileriyle orantılı bir şekilde istihdama hazır hale getiren daha kaliteli bir kurum yapısına geçilecektir.

Eylemler

No	Eylem İfadesi	Eylem Sorumlusu	Eylem Tarihi
2.2.1.	Okul bölgesindeki çeşitli iş yerleri ziyaret edilecektir.	Okul idaresi	Yıl boyu
2.2.2	Okulda aktif olan atölyelerdeki öğrenciler için çeşitli meslek erbapları okula davet edilecektir.	Okul idaresi	Yıl boyu

TEMA III: KURUMSAL KAPASİTE

Stratejik Amaç 3:

Eğitim ve öğretim faaliyetlerinin daha nitelikli olarak verilebilmesi için okulumuzun kurumsal kapasitesi güçlendirilecektir.

Stratejik Hedef 3.1. İşlevsel bir insan kaynakları planlamasında personel yeterliliklerimiz geliştirilecektir,

Eylemler:

No	Eylem İfadesi	Eylem Sorumlusu	Eylem Tarihi
3.1.1.	Öğretmen ve öğrencilerin kendilerini okula ait hissetmeleri için gerektiğinde bina içi düzenlemeler yapılacaktır.	Okul İdaresi	Yıl boyu

Stratejik Hedef 3.2 Okulumuzun mali kaynaklarını güçlendirmek ve finansal kaynakların etkin dağıtımını yaparak okulumuzun alt yapı ve donatım ihtiyaçları karşılanmaya çalışılacaktır.

Eylemler

No	Eylem İfadesi	Eylem Sorumlusu	Eylem Tarihi
3.2.1.	Yıl sonu sergilerinde yapılacak olan ürün satışlarından elde edilecek gelir, ihtiyaç halinde kullanılacaktır.	Okul Aile Birliği	Mayıs 2019

V. BÖLÜM: MALİYETLENDİRME

2019-2023 Stratejik Planı Faaliyet/Proje Maliyet Tablosu

Kaynak Tablosu	2019	2020	2021	2022	2023	Toplam
Genel Bütçe	250.000,00	270.000,00	280.000,00	290.000,00	300.000,00	1.390.000,00
Valilikler ve Belediyelerin Katkısı						
Diğer (Okul Aile Birlikleri)	10.000,00	13.000,00	16.000,00	20.000,00	24.000,00	83.000,00
TOPLAM	260.000,00	283.000,00	296.000,00	310.000,00	324.000,00	1.473.000,00

VI. BÖLÜM: İZLEME VE DEĞERLENDİRME

Okulumuz Stratejik Planı izleme ve değerlendirme çalışmalarında 5 yıllık Stratejik Planın izlenmesi ve 1 yıllık gelişim planının izlenmesi olarak ikili bir ayrıma gidilecektir.

Stratejik planın izlenmesinde 6 aylık dönemlerde izleme yapılacak denetim birimleri, il ve ilçe millî eğitim müdürlüğü ve Bakanlık denetim ve kontrollerine hazır halde tutulacaktır.

Yıllık planın uygulanmasında yürütme ekipleri ve eylem sorumlularıyla aylık ilerleme toplantıları yapılacaktır. Toplantıda bir önceki ayda yapılanlar ve bir sonraki ayda yapılacaklar görüşülüp karara bağlanacaktır.

EKLER:

Öğretmen, öğrenci ve veli anket örnekleri klasör ekinde olup okullarınızda uygulanarak sonuçlarından paydaş analizi bölümü ve sorun alanlarının belirlenmesinde yararlanabilirsiniz.